

熊本市 水科学馆

Kumamoto City Water Science Museum

邮编 861-8064

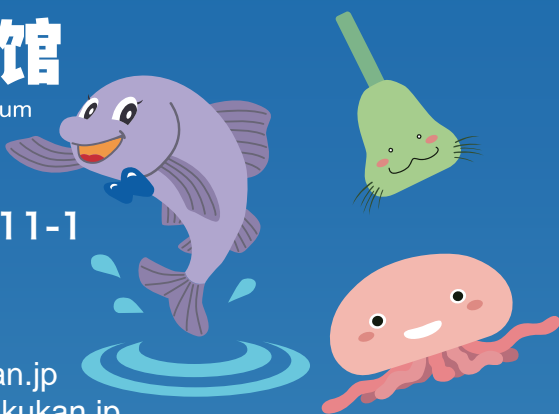
熊本市北区八景水谷 1 丁目 11-1

TEL : 096-346-1100

FAX : 096-343-2624

HP: <http://www.mizunokagakukan.jp>

E-Mail: kumamoto@mizunokagakukan.jp



熊本市 水科学馆

Kumamoto City Water Science Museum

设施指南

开馆时间: 9: 00~17: 00

休馆日: 周一 (逢节假日时, 则为次日)

新年假期: 12.29-1.3

入馆门票: 免费

※团体 (10人或以上) 来馆或使用水实验室时, 请提前致电申请。

※因召开水资源相关会议等而需要使用研修大厅时, 请提前致电申请。

交通方式: 巴士: 熊本电铁巴士“八景水谷”站下车 步行15分钟

电车: 熊本电气铁道“八景水谷”站下车 步行15分钟

距九州道熊本交流道车程40分

距北熊本智能型交流道车程10分

停车场: 免费: 大型巴士4辆、乘用车44辆、无障碍车2辆

使用时间: 9:00~17:00

设施介绍

结构: 钢筋混凝土造单层建筑

建筑面积: 2,415m²

使用面积: 1,245m²

建筑费用: 5亿6千万日元

工期: 开工/平成2年(1990年)1月9日

竣工/平成2年(1990年)9月10日

开馆运营: 平成2年(1990年)10月27日

管理运营: 指定管理者 公益财团法人 熊本市 上下水道服务公社



水道纪念馆

水道纪念馆自大正 13 年(1924 年)设立熊本市上水道起至昭和 42 年(1967 年)期间, 一直被用作输水泵室。在平成 9 年(1997 年), 作为历史悠久、景观优美且兼具技术与技巧的建筑财产, 被认定为文化厅的“登录有形文化财”。

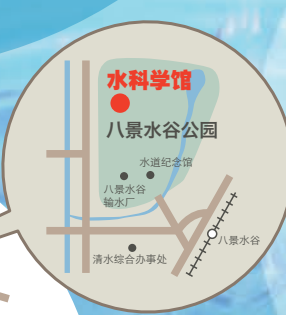


让我们一起出发, 开始一滴水之旅吧!

让我们周游各“国”, 体验并了解一下熊本水吧!



MAP



熊本市上下水道局 (经营企划课)

邮编 862-8620 熊本市中央区水前寺 6 丁目 2-45

电话: 096-381-4330 传真: 096-384-4135

您知道好喝的熊本水的奥秘吗？



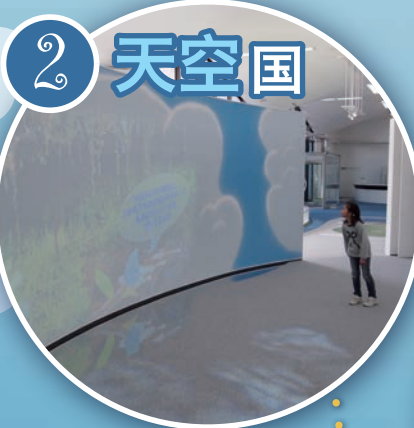
自大正13年(1924年)11月27日熊本市自来水供水以来,均以地下水为水源。在日本全国拥有50万以上人口的城市中,只有熊本市的自来水全部产自地下水。另外,下水道的作用也越来越大,它不仅保护我们周围水域的水质,还对循环利用、有效利用宝贵的水资源和能源,营造循环型社会做出了贡献。为了让大家都能够关注作为熊本市民的共有财产的地下水,以及全部以这些地下水为水源的自来水和保护水环境的下水道,我们设立了水科学馆,以供大家进行体验和学习。

让我们出发开始寻找答案的水之旅吧！

我们每天都在使用的宝贵的水,是从哪里来的?又到哪里去了呢?

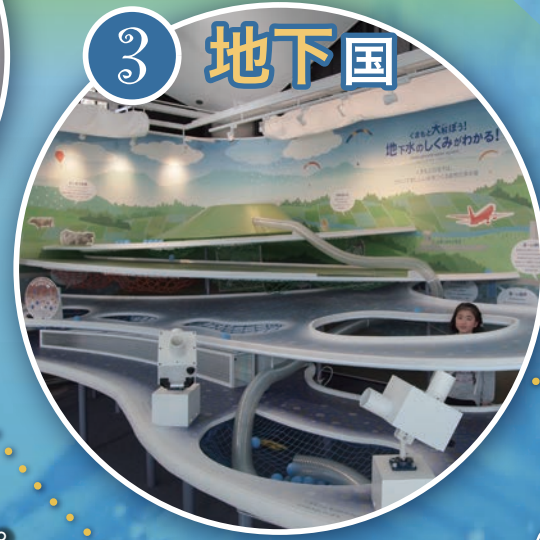


这是学习熊本水的大循环与上下水道之间关系的影像厅。来吧,让我们跟随水滴娃娃一起开始水之旅吧!



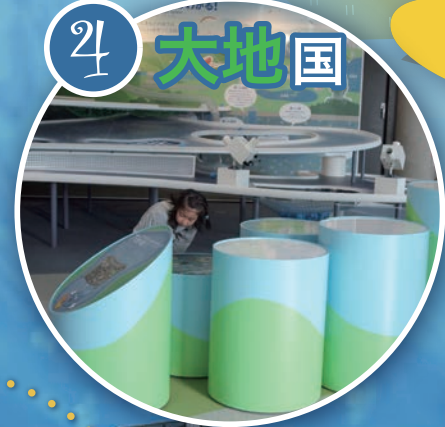
2 天空国

让圆球中的雨水降落在阿苏吧!这样您就会明白雨水浸入地下后变成好喝的地下水的奥秘了哦。



3 地下国

这里向大家介绍为熊本带来丰富的地下水的加藤清正兴修水利的丰功伟绩等。



4 大地国



5 连锁国

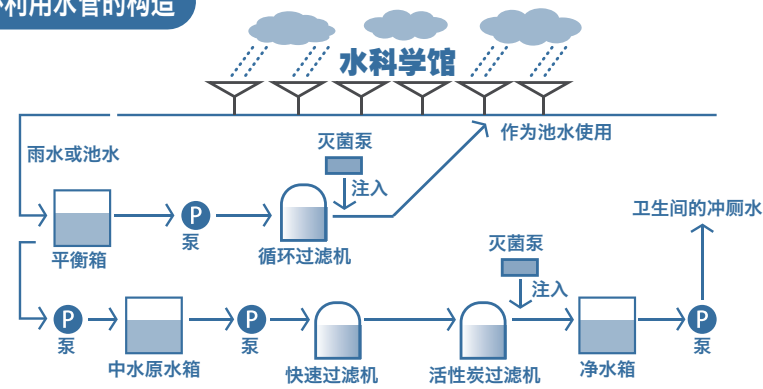
虚拟体验上下水道局!以问答游戏的形式学习水资源运用的工作,还能体验污水变成清洁水的原理。向水的问答游戏发起挑战,收集纪念图章吧!

1 重新发现熊本水



首先从熊本的水、饮食,以及生活和文化开始。还有能够一览熊本水资源的地板地图和可以搜索上下水道的水流情况的展示品。

污水循环利用水管的构造



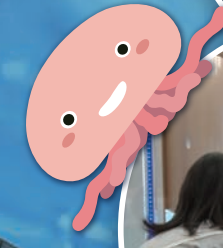
设施的特点

建筑物周围环绕着外池,中池中设置了平台和滞洪池。建筑物采用利用自然光的明亮构造。

以平成12年(2000年)10月开馆10周年为契机,还增设了“水实验室的惊喜”,作为进一步体验和学习的设施得以充分利用。

屋顶的结构也经过精心设计,采用污水循环利用水管系统,对落在(HP薄壳结构)屋檐的雨水进行过滤杀菌,用作池水和卫生间的冲厕水。

在平成24年(2012年)3月,对展示品等进行了更新。



我们微生物在这里发挥巨大作用!

7 水实验室的惊喜



试着挑战各种用水进行的实验吧!



6 海洋国

让我们在最后的海洋国里一起思考水的未来吧。留下美好祝愿,用水卡片贴满海滩吧!

